



**OBČINA**  
**SLOVENSKA BISTRICA**  
**O b č i n s k i s v e t**

**9. redna seja občinskega sveta**  
**dne 18. februar 2016**

**Gradivo za 10. točko dnevnega reda**

**ZADEVA:** Dokument identifikacije investicijskega projekta »Celovito urejanje okolja za trajnostno koriščenje naravne in kulturne dediščine v smeri trajnostnega turizma (ENJOYHERITAGE)«

**Poročevalca:** Mag. Monika Kirbiš Rojs, vodja oddelka za gospodarstvo  
Igor Kraševac, IBIS d.o.o.



**O B Č I N A  
SLOVENSKA BISTRICA**

**O b č i n s k a u p r a v a**  
Oddelek za gospodarstvo

Kolodvorska ulica 10, 2310 Slovenska Bistrica

telefon: h.c. + 386 2 / 843 28 00, 843 28 30 fax: + 386 2 / 81 81 141 e-mail: [obcina@slov-bistrica.si](mailto:obcina@slov-bistrica.si)

uradna spletna stran <http://www.slovenska-bistrica.si>

Številka:

Datum:

**O B Č I N A  
SLOVENSKA BISTRICA  
O b č i n s k i s v e t**

**ZADEVA: Dokument identifikacije investicijskega projekta »Celovito urejanje okolja za trajnostno koriščenje naravne in kulturne dediščine v smeri trajnostnega turizma (ENJOYHERITAGE)«**

***I. PREDLAGATELJ***

Župan dr. Ivan ŽAGAR

***II. DELOVNO TELO PRISTOJNO ZA OBRAVNAVO***

Odbor za gospodarstvo in proračun

***III. VRSTA POSTOPKA***

Enofazni

***IV. PRAVNE PODLAGE ZA SPREJEM:***

- Uredba o enotni metodologiji za pripravo in obravnavo investicijske dokumentacije na področju Javnih financ (Ur.l.RS, št. 60/06 in 54/10),
- Statut Občine Slovenska Bistrica (Ur.l.RS, 55/10).

***V. NAMEN, CILJI SPREJEMA***

Občina Slovenska Bistrica bo za predmetni projekt kot vodilni partner projekta oddala vlogo na Javni razpis za predložitev projektov v okviru Programa sodelovanja Interreg V–A Slovenija –

Hrvaška, ki ga je dne 15.1.2016 objavila Služba Vlade Republike Slovenije za razvoj in evropsko kohezijsko politiko v Ur. l RS, št. 2/2016. Ostali partnerji v projektu so Zavod RS za varstvo narave, Zavod za turizem Maribor-Pohorje, Prirodni park Žumberak, Grad Ozalj, Općina Vrsar in Ustanova za upravljanje zaštićenim prirodnim vrijednostima na području Krapinsko-Zagorske županije.

Program sodelovanja Slovenija – Hrvaška je namenjen razvoju trajnostnega, varnega in živahnega obmejnega območja s spodbujanjem pametnih pristopov k ohranjanju, mobilizaciji in upravljanju naravnih in kulturnih vrednot v korist ljudi, ki živijo in delajo ali obiskujejo območje. Vizija izpostavlja splošno usmeritev v trajnostni razvoj.

Občina Slovenska Bistrica bo s projektom Enjoyheritage prispevala k 6. tematskemu cilju Programa sodelovanja Interreg V-A, to je *Aktivno ohranjanje dediščine preko trajnostnega turizma*. prednostna naložba: *Ohranjanje, varstvo, promocija in razvijanje naravne in kulturne dediščine*.

Za ustrezno oddajo vlogo in v skladu z določili *Uredbe o enotni metodologiji za pripravo in obravnavo investicijske dokumentacije na področju javnih financ (Ur.l.RS, št. 60/06 in 54/10)* je potrebno glede na vrednost investicije pripraviti in potrditi **Dokument identifikacije investicijskega projekta**, ki je s tem gradivom predložen v obravnavo in sprejem občinskemu svetu.

**Namen projekta** je vzpostaviti organiziran sistem prikaza bogate naravne in kulturne dediščine območja obiskovalcem in lokalnemu prebivalstvu v obliki vodenih interpretacijskih in doživljajskih programov. Z vsebinami želimo vplivati tudi na dvig ozaveščenosti prebivalcev in obiskovalcev o varovanju naravnih virov, s čimer bomo pripomogli k izboljšanju kakovosti življenja.

Del projekta, ki se bo izvajal na območju občine Slovenska Bistrica, zajema vzpostavitev interpretacijske učne poti, ki bo povezala Bistriški grad z obrobjem mesta, kjer se prične Bistriški vintgar in poteka do Treh kraljev ter nadalje do Črnega jezera, kjer je predvidena zadnja interpretacijska točka. To želimo storiti z vzpostavitvijo organiziranega prikaza bogate naravne in kulturne dediščine območja obiskovalcem in lokalnemu prebivalstvu v obliki vodenih interpretacijskih in doživljajskih programov. V občini Poljčane se bo uredil gozdni vrtec, katerega bo v celoti financirala Občina Poljčane.

V okviru projekta želimo pripraviti programe za doživljanje narave ter za izbrane točke pripravljene učne/interpretacijske vsebine ter animacijske naloge. Predvidena je vzpostavitev desetih interpretacijskih točk, ki bodo opremljene z interpretacijskimi in animacijskimi elementi. Izdelana bo mobilna aplikacija (lahko tudi računalniška igrice), s pomočjo katere bo dediščina območja pritegnila predvsem mlajše obiskovalce. V okviru projekta se bo posnel kratek film s prikazom pomena vode, potoka za življenje v preteklosti (obramba pred sovražnikom, pranje perila, pitje,...).

Za vsa vključena območja bo pripravljen enoten sistem oglaševanja s poudarkom na trajnostnem razvoju. Izvedena bodo usposabljanja za vodnike za interpretativno vodenje po naravni in kulturni dediščini. Nekateri programi in ponudba se bodo pripravili tudi za osebe s posebnimi potrebami.

## **VI. FINANČNE POSLEDICE**

Investicija se bo začela izvajati v letu 2016, zaključena pa bo konec leta 2018.

Ocenjena vrednost obravnavane investicije znaša 377.486,67 € po tekočih cenah in vključuje:

- stroške osebja,
- stroške zunanjih izvajalcev;
- stroške priprave načrta animacije in interpretacije;
- stroške priprave programov za izobraževanje vodnikov;
- stroške promocije;
- administrativne in potne stroške;
- stroške ureditve interpretacijske poti od Bistriškega gradu do Črnega jezera;
- ureditev gozdnega vrtca na Boču.

Investicijski dokument predvideva, da bodo za izvedbo projekta odobrena sofinancerska sredstva v višini 320.863,67 EUR. Občina Slovenska Bistrica bo zagotovila skupaj sredstva v višini 48.996,41 EUR, od tega 9.922,50 EUR v letu 2016, 19.286,28 EUR v letu 2017 in 19.787,63 EUR v letu 2018. Občina Poljčane bo zagotovila sredstva v višini 7.626,59 EUR.

## **VII. PREDLOG SKLEPA**

Občinskemu svetu predlagamo, da obravnava predloženo gradivo ter v kolikor ne bo pripomb, sprejme naslednji sklep:

### **S K L E P**

Občinski svet Občine Slovenska Bistrica potrdi Dokument identifikacije investicijskega projekta »Celovito urejanje okolja za trajnostno koriščenje naravne in kulturne dediščine v smeri trajnostnega turizma (ENJOYHERITAGE)« (v nadaljevanju: investicijski dokument).

Odobri se izvedba investicije.

Pooblašča se župana za morebitne naknadne spremembe investicijskega dokumenta ter za spremembe v načrtu razvojnih programov in spremembe tega sklepa, če bodo potrebne za odobritev ali realizacijo sofinancerskih sredstev Službe vlade RS za razvoj in evropsko kohezijsko politiko.

S spoštovanjem,

Pripravil:  
Jure Modic  
višji svetovalec

mag. Monika Kirbiš Rojs  
vodja Oddelka za gospodarstvo

**Priloga:**

- Dokument identifikacije investicijskega projekta »Celovito urejanje okolja za trajnostno koriščenje naravne in kulturne dediščine v smeri trajnostnega turizma (ENJOYHERITAGE)«



OBČINA SLOVENSKA BISTRICA

Kolodvorska ulica 10  
2310 Slovenska Bistrica  
Tel. 02/843 28 00

Uradni spletni naslov: <http://www.slovenska-bistrica.si>

Uradni e-naslov: [obcina@slov-bistrica.si](mailto:obcina@slov-bistrica.si)

## DOKUMENT IDENTIFIKACIJE INVESTICIJSKEGA PROJEKTA

# Celovito upravljanje okolja za trajnostno koriščenje naravne in kulturne dediščine v smeri trajnostnega turizma (ENJOYHERITAGE)

Dokument je izdelan v skladu z Uredbo o enotni metodologiji za pripravo in obravnavo investicijske dokumentacije na področju javnih financ, Uradni list RS, št. 60/06 in 54/10.

Februar 2016

Vodilni partner



OBČINA SLOVENSKA BISTRICA  
Kolodvorska ulica 10, 2310 Slovenska Bistrica

Partnerji v projektu

Zavod RS za varstvo narave, OE Maribor  
Zavod za turizem Maribor  
Prirodni park Žumberak  
Grad Ozalj  
Općina Vrsar  
Ustanova za upravljanje zaščenim prirodnim vrijednostima  
na področju Krapinsko-Zagorske županije

Izdelovalec investicijske dokumentacije:



RAZVOJNO INFORMACIJSKI CENTER SLOVENSKA BISTRICA  
Trg svobode 5, 2310 Slovenska Bistrica

Naloga:

DOKUMENT IDENTIFIKACIJE INVESTICIJSKEGA PROJEKTA  
(v nadaljevanju DIIP):  
ENJOYHERITAGE  
Skupno celovito upravljanje ohranjanja okolja za trajnostno  
koriščenje naravne in kulturne dediščine skozi trajnostni turizem

Razvojno informacijski center Slovenska Bistrica  
Mag. Monika Kirbiš Rojs, direktorica

## KAZALO VSEBINE

1	UVOD.....	3
2	NAVEDBA INVESTITORJA, IZDELOVALCA INVESTICIJSKE DOKUMENTACIJE IN UPRAVLJAVCA TER STROKOVNIH DELAVCEV OZ. SLUŽB, ODGOVORNIH ZA PRIPRAVO IN NADZOR NAD PRIPRAVO USTREZNE INVESTICIJSKE TER PROJEKTNE IN DRUGE DOKUMENTACIJE.....	4
1.1	Investitorji projekta/projektni partnerji .....	4
1.2	Izdelovalec investicijske dokumentacije .....	5
1.3	Izdelovalec projektne dokumentacije .....	6
1.4	Upravljevec investicije.....	6
3	ANALIZA STANJA Z OPISOM RAZLOGOV ZA INVESTICIJSKO NAMERO .....	7
3.1	Podravska regija.....	7
3.2	Občina Slovenska Bistrica .....	8
3.3	Opis razlogov za investicijsko namero .....	10
4	RAZVOJNE MOŽNOSTI IN CILJI INVESTICIJE TER PREVERITEV USKLAJENOSTI Z RAZVOJNIMI STRATEGIJAMI IN POLITIKAMI .....	11
3.1	Razvojne možnosti in cilji investicije .....	11
3.2	Usklajenost investicije z razvojnimi strategijami in politikami .....	12
5	PREDSTAVITEV VARIANTE »Z« INVESTICIJO V PRIMERJAVI Z ALTERNATIVO »BREZ« INVESTICIJE IN/ALI MINIMALNO VARIANTO .....	14
4.1	Varianta brez investicije.....	14
4.2	Varianta z investicijo .....	14
6	OPREDELITEV VRSTE INVESTICIJE, OCENO INVESTICIJSKIH STROŠKOV PO STALNIH IN TEKOČIH CENAH IN NAVEDBO OSNOV ZA OCENO VREDNOSTI .....	15
5.1	Vrsta investicije .....	15
5.2	Ocena investicijskih stroškov .....	15
5.2.1	Ocena investicijskih stroškov po stalnih cenah.....	15
5.2.2	Ocena investicijskih stroškov po tekočih cenah.....	16
5.3	Opredelitev osnovnih tehnično-tehnoloških rešitev v okviru investicije .....	16
7	OPREDELITEV TEMELJNIH PRVIN, KI DOLOČAJO INVESTICIJO, SKUPAJ Z INFORMACIJO O PRIČAKOVANI STOPNJI IZRABE ZMOGLJIVOSTI OZIROMA EKONOMSKI UPRAVIČENOSTI PROJEKTA .....	19
7.1	Predhodna idejna rešitev ali študija .....	19
7.2	Opis lokacije .....	19
7.2.1	Makrolokacija .....	19
7.2.2	Mikrolokacija .....	19
7.3	Obseg in specifikacija investicijskih stroškov s časovnim načrtom izvedbe .....	21
7.4	Varstvo okolja .....	21
7.5	Kadrovsko – organizacijska shema .....	22
7.6	Viri financiranja .....	22
7.7	Pričakovana stopnja izrabe zmogljivosti oziroma ekonomska upravičenost projekta.....	23
8	VREDNOTENJE DRUGIH STROŠKOV IN KORISTI TER PRESOJA UPRAVIČENOSTI INVESTICIJE V EKONOMSKI DOBI .....	24
8.1	Finančna analiza .....	24
8.2	Ekonomska analiza .....	26

9	ANALIZA TVEGANJ IN ANALIZA OBČUTLJIVOSTI .....	29
9.1	Analiza tveganj .....	29
9.2	Analiza občutljivosti .....	29
10	UGOTOVITEV SMISELNOSTI IN MOŽNOSTI NADALJNJE PRIPRAVE INVESTICIJSKE, PROJEKTNE IN DRUGE DOKUMENTACIJE S ČASOVNIM NAČRTOM DOKUMENTACIJE .....	31

## 1 UVOD

Projekt *Celovito upravljanje okolja za trajnostno koriščenje naravne in kulturne dediščine v smeri trajnostnega turizma »Enjoyheritage«* je pripravljen za prijavo na razpis v okviru programa sodelovanja Interreg V-A Slovenija – Hrvaška. Čezmejno sodelovanje med Slovenijo in Hrvaško je podprto že od leta 2003 iz več instrumentov EU (PHARE/CARDS, trilateralni sosedski program Slovenija – Madžarska - Hrvaška, Instrument za predpristopno pomoč IPA). Upravne in izvedbene ureditve, uvedene v posameznem programskem obdobju, kot so skupni razpisi za zbiranje predlogov, skupni projekti in načelo vodilnega partnerja, so postopoma izboljšale pogoje sodelovanja, prispevale pa so tudi k odpravi nekaterih pomembnih ovir. Z vstopom Hrvaške v EU 1. julija 2013 novo obdobje sodelovanja odpira nove priložnosti in izzive.

Namen čezmejnega sodelovanja je reševanje skupnih izzivov, ki so bila prepoznana v obmejnem območju, obenem pa izkoriščenost potencialov rasti in krepitev procesa sodelovanja za splošni skladni razvoj EU.

Program sodelovanja Slovenija – Hrvaška je namenjen razvoju trajnostnega, varnega in živahnega obmejnega območja s spodbujanjem pametnih pristopov k ohranjanju, mobilizaciji in upravljanju naravnih in kulturnih vrednot v korist ljudi, ki živijo in delajo ali obiskujejo območje. Vizija izpostavlja splošno usmeritev v trajnostni razvoj. Glavni poudarek bo dan izkoriščanju naravnih in kulturnih vrednot območja za ustvarjanje inovativnih, pametnih in učinkovitih rešitev, ki prispevajo k ohranjanju in izboljšanju kakovosti okolja in njegove raznolike identitete na eni ter aktiviranju socialno-ekonomskih potencialov na drugi strani. Zagotavljanje varnega in živahnega območja je bistvenega pomena za ljudi in bo vzpostavljeno s povečanjem zmogljivosti za institucionalno sodelovanje na vseh ravneh.

Občina Slovenska Bistrica bo s projektom *Enjoyheritage* prispevala k 6. tematskemu cilju Programa sodelovanja Interreg V-A, to je *Aktivno ohranjanje dediščine preko trajnostnega turizma*. prednostna naložba: *Ohranjanje, varstvo, promocija in razvijanje naravne in kulturne dediščine*

Program podpira projekte na treh prednostnih oseh, od katerih je druga prednostna os vezana na ohranjanje in trajnostno rabo naravnih in kulturnih virov. Občina Slovenska Bistrica in projektni partnerji bodo s projektom *Enjoyheritage* prispevali k tematskemu cilju 6: *Aktivno ohranjanje dediščine preko trajnostnega turizma*, prednostna naložba 6c: *Ohranjanje, varstvo, promocija in razvijanje naravne in kulturne dediščine*.


## 2 NAVEDBA INVESTITORJA, IZDELOVALCA INVESTICIJSKE DOKUMENTACIJE IN UPRAVLJAVCA TER STROKOVNIH DELAVCEV OZ. SLUŽB, ODGOVORNIH ZA PRIPRAVO IN NADZOR NAD PRIPRAVO USTREZNE INVESTICIJSKE TER PROJEKTNE IN DRUGE DOKUMENTACIJE

### 2.1 Investitorji projekta/projektni partnerji

<b>VODILNI PARTNER</b>  ODGOVORNA OSEBA	<b>OBČINA SLOVENSKA BISTRICA</b> Kolodvorska ulica 10 2310 SLOVENSKA BISTRICA  <b>dr. IVAN ŽAGAR,</b> ŽUPAN OBČINE SLOV. BISTRICA
<b>PARTNER</b>  ODGOVORNA OSEBA	<b>ZAVOD RS ZA VARSTVO NARAVE, OE MARIBOR</b> Pobreška cesta 20a 2000 MARIBOR  <b>SIMONA KALIGARIČ,</b> VODJA OE
<b>PARTNER</b>  ODGOVORNA OSEBA	<b>ZAVOD TURIZEM MARIBOR - POHORJE</b> Tkalski prehod 4 2000 MARIBOR  <b>JANJA VIHAR,</b> DIREKTORICA
<b>PARTNER</b>  ODGOVORNA OSEBA	<b>PARK PRIRODE ŽUMBERAK</b> Slani dol 1 10430 SAMOBOR  <b>LOVORKA JAKOPEC,</b> DIREKTORICA

<b>PARTNER</b>	<b>OPĆINA VRSAR</b> Trg Degrassi 1 52450 VRSAR
ODGOVORNA OSEBA	<b>FRANKO ŠTIFANIĆ</b> ŽUPAN
<b>PARTNER</b>	<b>GRAD OZALJ</b> <b>Kurilovac 1</b> 47280 OZALJ
ODGOVORNA OSEBA	<b>GORDANA LIPŠINIĆ,</b> ŽUPANJA
<b>PARTNER</b>	<b>USTANOVA ZA UPRAVLJANJE ZAŠTIČENIM PRIRODNIM VRIJEDNOSTIMA NA PODRUČJU KRAPINSKO-ZAGORSKE ŽUPANIJE</b> Magistratska 1 49000 KRAPINA
ODGOVORNA OSEBA	<b>DIJANA HRŠAK,</b> DIREKTORICA

## 2.2 Izdelovalec investicijske dokumentacije

	<b>RAZVOJNO INFORMACIJSKI CENTER SLOVENSKA BISTRICA</b> Trg svobode 5 2310 SLOVENSKA BISTRICA
ODGOVORNA OSEBA	<b>Mag. MONIKA KIRBIŠ ROJS</b> DIREKTORICA

## 2.3 Izdelovalec projektne dokumentacije

---

ODGOVORNA OSEBA

**IDEAAL PROJEKT PODJETJE ZA INŽENIRING IN  
PROJEKTIRANJE D.O.O.**

Trg svobode 26  
2310 SLOVENSKA BISTRICA

**IGOR KRAŠEVAC, DIREKTOR**

---

## 2.4 Upravljavec investicije

Upravljavec investicije bo Občina Slovenska Bistrica. Podatki o upravljavcu so podani v točki 2.1.

### 3 ANALIZA STANJA Z OPISOM RAZLOGOV ZA INVESTICIJSKO NAMERO

#### 3.1 Podravska regija

Občina Slovenska Bistrica se nahaja v podravski statistični regiji, katere ime je pogosto povezano z velikimi razvojnimi problemi. Indeks razvojne ogroženosti znaša 116,8, s čimer se po svoji nerazvitosti uvršča na tretje mesto med slovenskimi regijami.

Koncentracija gospodarskih dejavnosti in prebivalstva na nekaterih območjih sta v preteklosti povzročila različne pogoje za življenje in delo (razlike v prostorski razporeditvi delovnih mest, stopnji brezposelnosti, v izobrazbeni strukturi prebivalstva), neustrezno prometno povezanost in neenakomerno dostopnost. Problemi so še posebej izraziti v strukturno zaostalih in ekonomsko-razvojno šibkih območjih s pretežno agrarno usmeritvijo, v območjih z demografskimi problemi, z nizkim dohodkom na prebivalca ter v ekonomsko in socialno nestabilnih območjih.

Problemi se koncentrirajo predvsem v kohezijski regiji Vzhodna Slovenija, ki je po zadnjih razpoložljivih podatkih za leto 2003 dosegala le 62,6% povprečne ravni razvitosti EU-25, in katere sestavni del je tudi občina Slovenska Bistrica. Za primerjavo: kohezijska regija Zahodna Slovenija je v istem obdobju dosegala 91,7% povprečne letne razvitosti EU-25.

*Slika 3-1: Podravska regija z občino Slovenska Bistrica*



Vir: [www.zdruzenjeobcin.si](http://www.zdruzenjeobcin.si)

V geografskem smislu podravska regija s površino 2.170 km<sup>2</sup> obsega 10,7% slovenskega ozemlja in je peta največja slovenska statistična regija. Regija na svoji zahodni strani meji s koroško in savinjsko regijo, na vzhodni strani pa s pomursko regijo. Na severu meji na Avstrijo, na jugu pa na Hrvaško.

Regijo sestavlja 41 občin in 678 naselij, v njej pa je leta 2015 živel 323.356 prebivalcev. Delež prebivalstva regije v strukturi prebivalstva Republike Slovenije sicer počasi, vendar konstantno upada. Kažejo se neugodni demografski trendi – upadanje števila prebivalstva in nizka rodnost povzročata staranje prebivalstva.

*Tabela 3-1: Število in delež prebivalstva v podravski regiji*

Leto	2009	2010	2011	2012	2013	2014	2015
<b>Slovenija</b>	2.032.362	2.046.976	2.050.189	2.055.496	2.058.821	2.061.085	2.062.874
<b>Podravska</b>	322.900	323.343	323.119	323.534	323.238	323.328	323.356
<b>Delež</b>	15,89	15,80	15,76	15,74	15,70	15,69	15,67

Vir: [www.stat.si](http://www.stat.si)

Gostota prebivalstva v podravski regiji vseskozi močno (skoraj za 50%) presega slovensko povprečje.

*Tabela 3-2: Gostota prebivalstva v podravski regiji v primerjavi s povprečjem v Sloveniji*

Leto	2009	2010	2011	2012	2013	2014	2015
<b>Slovenija</b>	100,25	100,97	101,13	101,39	101,56	101,67	101,75
<b>Podravska</b>	148,80	149,05	148,90	149,09	148,95	148,99	149,01

Vir: [www.stat.si](http://www.stat.si)

Kljub neugodnim demografskim trendom pa starostna struktura prebivalstva v Podravju kaže na večanje števila prebivalstva v starostnih skupinah od 0-4 let in od 5-9 let.

*Tabela 3-3: Število prebivalstva v starostnih skupinah do 9 let v podravski regiji*

Starostna skupina	0-4 let						
	2009	2010	2011	2012	2013	2014	2015
<b>Podravska</b>	14.028	14.538	14.920	15.160	15.475	15.279	15.272
Starostna skupina	5-9 let						
	2009	2010	2011	2012	2013	2014	2015
<b>Podravska</b>	13.336	13.401	13.434	13.586	13.696	14.184	14.666

Vir: [www.stat.si](http://www.stat.si)

## 3.2 Občina Slovenska Bistrica

Občina Slovenska Bistrica leži na stičišču Pohorja, Haloz ter Dravsko - Ptujskega polja in velja za eno večjih občin v podravski regiji. Meji z občinami Lovrenc na Pohorju, Ruše, Hoče - Slivnica, Rače - Fram, Kidričevo, Majšperk, Makole, Poljčane, Slovenske Konjice, Oplotnica, Zreče. Razprostira se na 260,1 km<sup>2</sup> in nudi prostor 25.373 prebivalcem (Statistični urad RS, 2015).

Gostota poseljenosti v občini je pod slovenskim povprečjem in znaša 97,55 prebivalcev/km<sup>2</sup>. Stopnja registrirane brezposelnosti v občini znaša 12,2 % (Statistični urad RS, avgust 2015) in presega slovensko povprečje za okoli 3,3%. Povprečna mesečna neto plača znaša 931,97 EUR, kar je 7% pod slovenskim povprečjem (Statistični urad RS, julij 2015). Po podatkih AJ PES (2015) je na območju občine registriranih 689 gospodarskih družb in zadrug (d.n.o., k.d., d.d., d.o.o., zadruge) ter 1.042 samostojnih podjetnikov. Število delovno aktivnega prebivalstva znaša 9.992 (Statistični urad RS, julij 2015). Delež zaposlenih delovno aktivnih prebivalcev je

pod državnim povprečjem, delež samozaposlenih, zlasti samozaposlenih kmetov pa močno presega slovensko povprečje.

Zaradi različnih geografskih možnosti, gospodarske preteklosti in dostopnosti so znotraj občin precejšnje razlike v razvitosti.

Koeficient razvitosti občine Slovenska Bistrica za leto 2015, izračunan na podlagi Uredbe o metodologiji za določitev razvitosti občin, Ur.l.RS št. 102/12, znaša 0,98, s čimer se občina uvršča pod povprečje razvitosti občin v Sloveniji. Zaostaja predvsem v infrastrukturni opremljenosti, ki je predpogoj za gospodarski in socialni razvoj.

Število prebivalcev v občini se povečuje, kar je posledica priseljevanja iz podeželja v mesto.

*Tabela 3-4: Število prebivalcev občine Slovenska Bistrica*

	2008	2009	2010	2011	2012	2013	2014	2015
Slovenska Bistrica	24.453	24.462	24.731	24.919	25.189	25.191	25.176	25.373

Vir: [www.stat.si](http://www.stat.si)

V skladu z občim demografskim stanjem je tudi v občini Slovenska Bistrica opazno zviševanje povprečne starosti. Rast slednje je konstantna, vseeno pa nekoliko zaostaja za državnim povprečjem.

*Tabela 3-5: Izbrani kazalniki za občino Slovenska Bistrica*

Spol - SKUPAJ								
	2008	2009	2010	2011	2012	2013	2014	2015
Povprečna starost (leta)	40	40,1	40,3	40,5	40,6	41	41,3	41,5
Indeks staranja	97,5	96,9	97,5	96,7	96,7	97,5	100,5	102,7
Delež prebivalcev, starih 0-14 let (%)	14,6	14,8	15	15,1	15,1	15,3	15,5	15,7
Delež prebivalcev, starih 15-64 let (%)	71,1	70,9	70,4	70,2	70,3	69,7	69	68,2
Delež prebivalcev, starih 65 let ali več (%)	14,3	14,3	14,6	14,6	14,6	14,9	15,5	16,1
Delež prebivalcev, starih 80 let ali več (%)	2,7	2,7	2,7	2,9	2,9	3	3,3	3,6

Na območju občine je izredno veliko število naravnih znamenitosti ter kulturnih in zgodovinskih spomenikov, ki že sedaj omogočajo kvaliteten razmah turističnih dejavnosti. Samo z odlokom zavarovanih znamenitosti in spomenikov naravne in kulturne dediščine je opredeljenih nad petsto primerov. Med najpomembnejšimi na območju mesta so gotovo grad Slovenska Bistrica, grajski park z znamenitim gabrovim drevoredom, ostanki mestnega obzidja z ohranjenima SZ in JV vogalnima stolpoma, cerkvijo sv. Jožefa kot vzorec sladkogorskega tipa cerkvene arhitekture in obe mestni cerkvi.

Med prvovrstne naravne znamenitosti na območju občine pa spadajo: pohorski greben z znamenitimi šotnimi barji in močvirji ter značilno favno in floro, nadalje Črno jezero na Pohorju kot izrazit naravni spomenik, Maroltova jelka kot primer dendrološkega spomenika. Od kulturnih spomenikov na območju občine pa velja omeniti znana tinjska gradišča, med

katerimi izstopa Ančnikovo gradišče v Jurišni vasi na Pohorju, arheološka najdišča v Veleniku, razvaline gradu Gromberg in še bi lahko naštevali. Bera kvalitetnih kulturnih spomenikov je tolikšna, da bi jih komaj lahko predstavili v ustreznem vodniku.

### 3.3 Opis razlogov za investicijsko namero

Na projektnem območju se prepletata bogata naravna in kulturna dediščina, kljub njeni pestrosti pa priložnosti, ki jih ponuja, niso dovolj izkoriščene. Območja predstavljajo velik potencial za razvoj trajnostnega turizma, ki bi aktivirali naravno in kulturno dediščino, vendar le-ta ni izkoriščen. Opazno je pomanjkanje povezovanja med kulturnimi in naravnimi znamenitostmi, med mestom in podeželjem, v okviru katerih bi bilo možno vzpostaviti skupne turistične produkte, ki bi povečali učinek na lokalno gospodarstvo in pozitivno vplivali na boljšo konkurenčnost in prepoznavnost tudi na širšem, mednarodnem območju. Območja beležijo turistični obisk predvsem v mestnih središčih, preostali potencial območja pa ostaja neizkoriščen in manj prepoznaven, kar zmanjšuje skrb za njegov razvoj in ohranjanje. Eden izmed skupnih izzivov projektnih partnerjev je usmerjanje turistov iz najbolj obiskanih znamenitosti posameznega področja v ogleda vredno zaledje oz. okoliška območja.

Opazno je tudi pomanjkanje zanimanja za ohranjanje dediščine med mlajšimi generacijami, ki bodo kmalu morale prevzeti vlogo skrbnikov varovanih območij, zato je potrebno poiskati nove načine, kako aktivirati prihodnje generacije in jim okrepiti zavest o pomenu varovanja okolja in dediščine, s čimer bodo imeli učinki projekta bistven pomen na ohranjanje naravnih in kulturnih virov območja ter skrb za njihovo varovanje tudi v prihodnje.

Prav tako je na zavarovanih območjih, ki jih obravnava projekt, prisotno pomanjkanje podatkov o neregistriranih obiskih, zaradi česar je sistematično načrtovanje in upravljanje zavarovanih območij oteženo.

## 4 RAZVOJNE MOŽNOSTI IN CILJI INVESTICIJE TER PREVERITEV USKLAJENOSTI Z RAZVOJNIMI STRATEGIJAMI IN POLITIKAMI

### 4.1 Razvojne možnosti in cilji investicije

V projektu želimo doseči zavedanje vseh ciljnih skupin in akterjev v turizmu o pomenu trajnostne rabe naravne in kulturne dediščine. S projektnimi partnerji želimo doseči boljšo prepoznavnost elementov naravne in kulturne dediščine svojega območja ter njihovo vključevanje v širše turistične proizvode in destinacije, ki jih lokalno oz. vsak zase ne moremo doseči. S skupnim tržnim pristopom in povezanostjo naravnih in kulturnih vrednot dediščine obravnavanega območja v okolju prijazno turistično ponudbo želimo napredovati v smislu boljše prepoznavnosti, kakovosti in čezmejnega vpliva.

**Namen projekta** je vzpostaviti organiziran sistem prikaza bogate naravne in kulturne dediščine območja obiskovalcem in lokalnemu prebivalstvu v obliki vodenih interpretacijskih in doživljajskih programov. Z vsebinami želimo vplivati tudi na dvig ozaveščenosti prebivalcev in obiskovalcev o varovanju naravnih virov, s čimer bomo pripomogli k izboljšanju kakovosti življenja.

Osnovati želimo skupno mrežo in programe s področja naravne in kulturne dediščine skozi razvoj trajnostne in okolju prijazne turistične ponudbe, ki bo prilagojena različnim ciljnim skupinam (vrtčevski otroci, osnovnošolci in dijaki, osebe s posebnimi potrebami, izletniki, pohodniki, starejši,...). Pomembno podporo doživljajskim programom bodo predstavljali programi za ozaveščanje ključnih ciljnih skupin o pomenu in ustreznem odnosu do naravne in kulturne dediščine. Tako bo oblikovana platforma zelenih turističnih produktov, ki bi jih oblikovali z mreženjem elementov naravne in kulturne dediščine. V okviru projekta bi na vsakem območju vzpostavili po en pilotni model interpretacije naravne in kulturne dediščine s končno realizacijo na terenu. Na območju občine Slovenska Bistrica bomo na tak način povezali naš najpomembnejši spomenik kulturne dediščine, Bistriški grad in enega najpomembnejših naravnih spomenikov na našem območju, Bistriški vintgar, skozi katerega se bo pot nadaljevala do najvišjega vrha v naši občini, Treh kraljev in se zaključila na Črnem jezeru. V prvem delu se bo uredila tako imenovana Stržkova pot, ki se v celoti navezuje oz. poteka ob bistriškem potoku in se priključi na Vodovnikovo pot, ta pa nas nadalje skozi neokrnjeno naravo Bistriškega vintgarja popelje do turističnega središča Treh kraljev. Pot se bo nadaljevala do Črnega jezera, kjer se tudi zaključi.

#### Cilji projekta so:

- Izboljšanje zmogljivosti upravljanja narave. Cilj želimo doseči skozi boljše zaznavanje in vrednotenje naravnih vrednot, značilnosti krajine, biotske raznovrstnosti in kulturne krajine z učinkovito interpretacijo in metodami ozaveščanja ljudi ter integriranim načrtovanjem in upravljanjem obiska varovanih območij.
- Ustvarjanje zelenih delovnih mest. Projekt daje možnosti za razvoj zelenih poslovnih priložnosti in s tem povezanih zelenih delovnih mest, povečanja zaposlitvenih

možnosti mladih in drugih težje zaposljivih ciljnih skupin skozi promocijo ekosistemskih storitev in zelenega turizma.

- **Izboljšanje družbene vključenosti ranljivih ciljnih skupin.** Projekt bo pripomogel k večji vključenosti v družbo predvsem ranljivih ciljnih skupin (mladi, starejši, brezposelni, ljudje s posebnimi potrebami) in k splošni družbeni aktivaciji kot posledici vseživljenjskega učenja in medgeneracijskega povezovanja, kar bo pomenilo višjo kakovost življenja vseh prebivalcev območja.

## 4.2 Usklajenost investicije z razvojnimi strategijami in politikami

### Program sodelovanja Interreg V-A Slovenija – Hrvaška

Program sodelovanja INTERREG V-A Slovenija-Hrvaška je glavni dokument, ki predstavlja okvir za čezmejno sodelovanje Slovenije in Hrvaške v finančni perspektivi 2014 do 2020. Sofinancira ga Evropski sklad za regionalni razvoj v okviru evropskega teritorialnega sodelovanja (ETS).

Investicija je skladna s 6. tematskim ciljem Programa sodelovanja Interreg V-A Slovenija – Hrvaška, to je *Aktivno ohranjanje dediščine preko trajnostnega turizma* in prednostno naložbo: *Ohranjanje, varstvo, promocija in razvijanje naravne in kulturne dediščine*.

### Operativni program za izvajanje Evropske kohezijske politike v obdobju 2014-2020 (OP 2014-2020)

OP 2014-2020 je strateški izvedbeni dokument, ki predstavlja podlago za črpanje 3,2 milijarde € razpoložljivih sredstev ESRR, ESS in KS. Opredeľjuje prednostna področja, v katera bo vlagala Slovenija v tem programskem obdobju in je skladen s Partnerskim sporazumom med Slovenijo in Evropsko komisijo za obdobje 2014-2020.

Projekt je skladen z naložbenimi prioritetami 6. prioritete osi OP 2014-2020: *Boljše stanje okolja in biotske raznovrstnosti* in prednostno naložbo: *Varstvo in obnova biotske raznovrstnosti in tal ter spodbujanje ekosistemskih storitev, vključno z omrežjem NATURA 2000 in zelenimi infrastrukturami*.

### Strategija pametne specializacije

Pametna specializacija predstavlja platformo za osredotočenje razvojnih vlaganj na področja, kjer ima Slovenija kritično maso znanja, kapacitet in kompetenc in na katerih ima inovacijski potencial za pozicioniranje na globalnih trgih ter s tem krepitev svoje prepoznavnosti. Pametna specializacija je strategija za:

- a) krepitev konkurenčnosti gospodarstva s krepitvijo njegove inovacijske sposobnosti,
- b) diverzifikacijo obstoječe industrije in storitvenih dejavnosti ter
- c) rast novih in hitro rastočih industrij oz. podjetij.

Projekt se umešča na drugo prednostno področje Pametne specializacije, to je *Naravni in tradicionalni viri za prihodnost* in področje uporabe *Trajnostni turizem*, katerega ključna

prioriteta je oblikovanje konkurenčnega, trajnostno naravnega turističnega produkta, ki bo Slovenijo pozicioniral na globalnih trgih kot zeleno, aktivno in zdravo turistično destinacijo. Poudarek daje razvoju celostnih storitev, ki vodijo k vrhunskemu doživetju ob vključevanju in upoštevanju ohranjanja narave ter naravnih in kulturnih danosti.

### **Regionalni razvojni program za podravsko razvojno regijo 2014-2020**

Predstavlja temeljni programski in izvedbeni razvojni načrt na regionalni ravni, katerega glavni cilji so predvsem identificirati in oblikovati najbolj perspektivne projektne predloge, ki bodo doprinesli razvoju regije, integrirati interese ključnih gospodarskih subjektov v regionalni razvoj, povezati razvojno in prostorsko načrtovanje v regiji ter spodbuditi medsektorsko sodelovanje pri pripravi in izvajanju projektov.

Investicija je skladna z naložbeno prioriteto IV: *Trajnostni turizem in razvoj podeželja*; investicijsko področje IV.2: *Oblikovanje integralnih turističnih produktov za mreženje naravne in kulturne dediščine ter tradicij območja*.

### **Strategija Evropa 2020**

Evropa 2020 je strategija, ki vsebuje vizijo socialnega tržnega gospodarstva Evrope. V njenem ospredju so tri prednostne prvine, ki se medsebojno krepijo:

- Pametna rast: razvoj gospodarstva, ki temelji na znanju in inovacijah.
- Trajnostna rast: spodbujanje bolj konkurenčnega in zelenega gospodarstva, ki gospodarneje izkorišča vire.
- Vključujoča rast: utrjevanje gospodarstva z visoko stopnjo zaposlenosti, ki krepi socialno in teritorialno kohezijo.

Investicija sledi vsem relevantnim aktualnim evropskim smernicam in strategijam in podpira vse tri cilje Evropa 2020.

## 5 PREDSTAVITEV VARIANTE »Z« INVESTICIJO V PRIMERJAVI Z ALTERNATIVO »BREZ« INVESTICIJE IN/ALI MINIMALNO VARIANTO

Investitor je v fazi priprave tega DIIP obravnaval in ocenjeval dve varianti, in sicer:

- varianta »BREZ« investicije;
- varianta »Z« investicijo.

Odločil se je za varianto 2. Utemeljitev je razvidna iz nadaljevanja.

### 5.1 Varianta brez investicije

V primeru variante brez investicije nimamo investicijskih stroškov, prav tako pa ne bi prišlo do realizacije investicijskega projekta, kar pomeni, da priložnosti za reševanje skupnih izzivov s področja varovanja naravne in kulturne dediščine, ne bomo izkoristili. Na ta način investitor ne bo mogel vplivati na dvig ozaveščenosti varovanja naravne in kulturne dediščine na našem območju, prav tako pa ne bo prišlo do realizacije cilja investicije, s katerim želimo povezati dediščino v mestu in na obrobju mesta ter tako povečati turistični obisk izven središča mesta. To lahko pomeni nevarnost zmanjšanja skrbi za ohranjanje manj obiskanih območij, kar lahko privede do propada delov naravne in kulturne dediščine, pomeni pa tudi zaostajanje v razvoju obravnavanega območja, ki svojih danosti ne izkorišča.

Zaradi naštetega investitor ocenjuje, da varianta brez investicije zanj ni sprejemljiva.

### 5.2 Varianta z investicijo

Varianta z investicijo rešuje navedene probleme in pomanjkljivosti, ki se pojavljajo na danem območju:

- neizkoriščenost naravne in kulturne dediščine;
- zmanjševanje zaslužka ponudnikov turističnih storitev in drugih gospodarskih subjektov na danem območju;
- zmanjšana skrb za varovanje okolja in danosti;
- neizkoriščene možnosti za razvoj trajnostnega turizma;
- nekonkurenčnost in neprepoznavnost na širšem geografskem območju;
- pomanjkanje zanimanja za varovanje in ohranjanje dediščine območja med mladimi.

Varianta z investicijo ima velik družbeni pomen za prebivalce občine Slovenska Bistrica in širše, saj pomeni številne možnosti za razvoj in dvig kakovosti življenja prebivalcev. Zato je ta varianta zaradi navedenih prednosti in učinkov na danem območju, za investitorja edina sprejemljiva varianta.

## 6 OPREDELITEV VRSTE INVESTICIJE, OCENO INVESTICIJSKIH STROŠKOV PO STALNIH IN TEKOČIH CENAH IN NAVEDBO OSNOV ZA OCENO VREDNOSTI

### 6.1 Vrsta investicije

Del projekta, ki se bo izvajal na območju občine Slovenska Bistrica, zajema vzpostavitev interpretacijske učne poti, ki bo povezala Bistriški grad z obrobjem mesta, kjer se prične Bistriški vintgar in poteka do Treh kraljev ter nadalje do Črnega jezera, kjer je predvidena zadnja interpretacijska točka. To želimo storiti z vzpostavitvijo organiziranega prikaza bogate naravne in kulturne dediščine območja obiskovalcem in lokalnemu prebivalstvu v obliki vodenih interpretacijskih in doživljajskih programov. Programsko območje bo razširjeno tudi na občino Poljčane, kjer se bo uredil gozdni vrtec na Boču.

Pripraviti želimo programe za doživljanje narave ter za izbrane točke pripravljene učne/interpretacijske vsebine ter animacijske naloge. Predvidena je vzpostavitev desetih interpretacijskih točk, ki bodo opremljene z interpretacijskimi in animacijskimi elementi. Izdelana bo mobilna aplikacija (lahko tudi računalniška igrice), s pomočjo katere bo dediščina območja pritegnila predvsem mlajše obiskovalce. V okviru projekta se bo posnel kratek film s prikazom pomena vode, potoka za življenje v preteklosti (obramba pred sovražnikom, pranje perila, pitje,...).

Za vsa vključena območja bo pripravljen enoten sistem oglaševanja, s poudarkom na trajnostnem razvoju. Izvedena bodo usposabljanja za vodnike za interpretativno vodenje po naravni in kulturni dediščini. Pripravili se bodo tudi posebni programi in ponudba za osebe s posebnimi potrebami.

### 6.2 Ocena investicijskih stroškov

#### 6.2.1 Ocena investicijskih stroškov po stalnih cenah

Tabela 6-1: Pregled vrednosti investicije po stalnih cenah

	2016	2017	2018	Znesek brez DDV	DDV	SKUPAJ
<b>Stroški osebja</b>	12.295,08	24.590,16	24.590,17	61.475,41	13.524,59	75.000,00
<b>Stroški za zunanje izvajalce</b>	4.098,36	2.459,02	4.098,36	10.655,74	2.344,26	13.000,00
<b>Priprava načrta animacije in interpretacije</b>	1.639,34	4.098,36	2.459,02	8.196,72	1.803,28	10.000,00
<b>Priprava programov za izobraževanje vodnikov</b>	1.639,34	3.278,69	3.278,69	8.196,72	1.803,28	10.000,00
<b>Promocijsko gradivo</b>	2.868,85	6.147,54	7.377,05	16.393,44	3.606,56	20.000,00
<b>Administrativni stroški</b>	1.844,26	3.688,52	3.688,53	9.221,31	2.028,69	11.250,00
<b>Potni in namestitveni stroški</b>	327,87	655,74	655,73	1.639,34	360,66	2.000,00

<b>Ureditev interpretacijske poti Slov. Bistrica – Črno jezero</b>	29.508,20	59.016,39	59.016,39	147.540,98	32.459,02	180.000,00
<b>Ureditev gozdnega vrtca na Boču</b>	8.196,72	16.393,44	16.393,45	40.983,61	9.016,39	50.000,00
<b>Skupaj investicija</b>	<b>62.418,02</b>	<b>120.327,86</b>	<b>121.557,40</b>	<b>304.303,28</b>	<b>66.946,72</b>	<b>371.250,00</b>

### 6.2.2 Ocena investicijskih stroškov po tekočih cenah

Pri preračunu stalnih cen v tekoče je upoštevana napoved gospodarskih gibanj, podana s strani Urada za makroekonomske analize in razvoj (Jesenska napoved 2015). Ta predvideva letno inflacijo v deležu 1,4%. Vrednosti po tekočih cenah so podane v spodnjih tabelah.

Tabela 6-2: Pregled vrednosti investicije po tekočih cenah

	2016	2017	2018	Znesek brez DDV	DDV	SKUPAJ
<b>Stroški osebja</b>	12.295,08	24.934,43	25.283,51	62.513,02	13.752,86	76.265,88
<b>Stroški za zunanje izvajalce</b>	4.098,36	2.493,44	4.213,92	10.805,72	2.377,26	13.182,98
<b>Priprava načrta animacije in interpretacije</b>	1.639,34	4.155,74	2.528,35	8.323,43	1.831,16	10.154,59
<b>Priprava programov za izobraževanje vodnikov</b>	1.639,34	3.324,59	3.371,13	8.335,07	1.833,72	10.168,78
<b>Promocijsko gradivo</b>	2.868,85	6.233,61	7.585,05	16.687,51	3.671,25	20.358,76
<b>Administrativni stroški</b>	1.844,26	3.740,16	3.792,53	9.376,95	2.062,93	11.439,88
<b>Potni in namestitveni stroški</b>	327,87	664,92	674,23	1.667,01	366,74	2.033,76
<b>Ureditev interpretacijske poti</b>	29.508,20	59.842,62	60.680,42	150.031,24	33.006,87	183.038,11
<b>Ureditev gozdnega vrtca na Boču</b>	8.196,72	16.622,95	16.855,67	41.675,34	9.168,58	50.843,92
<b>Skupaj investicija</b>	<b>62.418,03</b>	<b>122.012,46</b>	<b>124.984,81</b>	<b>309.415,30</b>	<b>58.902,79</b>	<b>377.486,67</b>

### 6.3 Opredelitev osnovnih tehnično-tehnoloških rešitev v okviru investicije

Načrt animacije in interpretacije bo pripravljen v fazi izvajanja projekta na osnovi izvedene analize stanja vključenih območij in priprave skupne strategije za učinkovito interpretacijo naravne in kulturne dediščine na obravnavanem območju. Pripravljena bo skupna strategija za upravljanje in usmerjanje ciljnih skupin in deležnikov z razvito metodologijo za izkazovanje števila obiskovalcev ter inovativna orodja za izobraževanje in okoljsko vzgojo za področje interpretacije dediščine in interpretorjev (z metodologijo) z enovitim sistemom vodenja. Za vsa pilotna območja bodo pripravljene inovativni turistični programi, prilagojeni različnim ciljnim skupinam.

Na območju občine Slovenska Bistrica se predvideva ureditev učne interpretacijske poti od Bistriškega gradu do Črnega jezera. Do območja varovane naravne dediščine bodo izvedeni

manjši investicijski posegi, ki bodo omogočali dostopnost do predmetne poti, na območju varovane dediščine pa se bomo osredotočili predvsem na učne interpretacijske vsebine, kar bo omogočilo čim manjše obremenjevanje narave s kakršnimikoli posegi.

Prva interpretacijska točka je predvidena na začetku poti ob Bistriškem gradu. Predvideva se ureditev/označitev parkirišča, učne vsebine na tej točki bodo vezane na zgodovino gradu in mesta Slovenska Bistrica.

Pot se bo nadaljevala po vzhodni strani grajskega parka, od koder se razprostira pogled na Bistriški potok, prav tako je bil v preteklosti v parku ribnik, ki se je verjetno polnil prav z vodo iz bistriškega potoka. Na tej poti načrtujemo vzpostavitev druge interpretacijske točke, z vsebino, vezano na zgodovino parka.

Pot se nadaljuje mimo osnovne šole proti Impolu. V prihodnosti je možna ureditev pločnika na dolžini cca. 50 m. Nadaljevanje poti po Taborniški ulici, kjer se iz glavne ceste umaknemo neposredno k potoku. Tu je predvidena ureditev pešpoti (pot je odmerjena in v občinski lasti). Na tem delu se predvideva vzpostavitev tretje interpretacijske točke z učnimi vsebinami, vezanimi na življenje ob potoku (kačji pastirji in dvoživke) ter urejen prostor z elementi za rekreacijo v naravi. Potrebna je utrditev poti v dolžini cca. 500 m (navoz materiala).

Pot se nadaljuje ob potoku po t.i. črni poti do Impola in dalje po pločniku vzhodno od Impola. Pri zgornjem vhodu v Impol se predvideva ureditev četrte interpretacijske točke, vezane na zgodovino in razvoj Impola ter življenja okoliških prebivalcev.

Nadaljujemo po poti mimo restavracije Potočnica, kjer zavijemo levo, kjer nas pot vodi čez železno brv mimo prizorišča povojnih pobojev. Namesto železne brvi je predvidena ureditev t.i. samonosne lesene brvi (model, ki ga je patentiral Leonardo Da Vinci in projektiral Viktor Markelj). Brv bi pomenila pomembno oživitev na tem pustem delu poti. Predvidena je ureditev pete interpretacijske točke, kjer bi predstavili naravne vire območja, predvsem kamnine in les (brv) ter stare običaje, vezane na les (drča, žage,...).

Od tega dela naprej se začenja bolj neokrnjena narava, kjer posledice degradacije okolja še niso vidne. Življenje v potoku je bolj raznoliko, voda je čistejša. Imamo okoli 800 m poti, ki jo bo na določenih delih potrebno utrditi (deske, trami). Tukaj se predvideva ureditev šeste interpretacijske točke, kjer bodo učne vsebine vezane na življenje v potoku (rak koščak, postrv). Ob poti se nahaja železna brv, ki se namerava zamenjati z že omenjeno samonosno leseno brvjo. Pot potoka sicer ne prečka, lahko pa se na tej točki priključijo obiskovalci, ki poti ne bodo pričeli v mestu, ampak šele na tej točki in jo bodo nadaljevali višje po Vintgarju. Tukaj je tudi možnost ureditve parkirišč. Ob koncu tega dela se nahaja Tomazinijeva delavnica, kjer je bila v preteklosti žaga in je sedaj obnovljena (možnost predstavitve starih običajev).

Zadnji del prvega dela poti poteka po cesti do začetka Bistriškega vintgarja, kjer se Stržkova pot zaključi in se prične Vodovnikova pot. Tukaj se predvideva ureditev sedme

interpretacijske točke, kjer bo predstavljen stržek in Bistriški vintgar. Varianta je utrđitev parkirišča za avtomobile in kolesarnice.

Od vstopa v Bistriški vintgar do Treh kraljev se bosta uredili še dve interpretacijski točki, ena je predvidena na Ančnikovem gradišču in druga v planinski koči na Treh kraljih. Zadnji del poti bo potekal od Treh kraljev do Črnega jezera, kjer se bo uredila še zadnja, predvidoma deseta interpretacijska točka.

*Slika 6-1: Primeri opremljenosti interpretacijskih točk*



## 7 OPREDELITEV TEMELJNIH PRVIN, KI DOLOČAJO INVESTICIJO, SKUPAJ Z INFORMACIJO O PRIČAKOVANI STOPNJI IZRABE ZMOGLJIVOSTI OZIROMA EKONOMSKI UPRAVIČENOSTI PROJEKTA

### 7.1 Predhodna idejna rešitev ali študija

Strokovna podlaga za izdelavo Dokumenta identifikacije investicijskega projekta je Idejna zasnova za ureditev poti od Bistriškega gradu do Črnega jezera, ki jo pripravlja podjetje Ideaal projekt d.o.o..

### 7.2 Opis lokacije

#### 7.2.1 Makrolokacija

Investicija se bo izvajala na območju občine Slovenska Bistrica, v podravski regiji (v celoti se izvaja na ozemlju Republike Slovenije).

Prostorski akti, ki veljajo na območju ureditve, so:

- Prostorske sestavine planskih aktov občine: *Dolgoročni plan – prostorski del – občine Slovenska Bistrica za obdobje 1986-2000, dopolnjen 2003* (Ur.l.RS, št. 42/92, 35/94, 41/97, 72/99, 59/03, 131/04 in 47/06);
- Prostorski ureditveni pogoji: *Odlok o začasnih prostorskih ureditvenih pogojih za centralna naselja v občini Slovenska Bistrica in mesto Slovenska Bistrica* (Ur.l.RS, št. 16/93, 79/01, 35/02, 108/08 in 26/10).

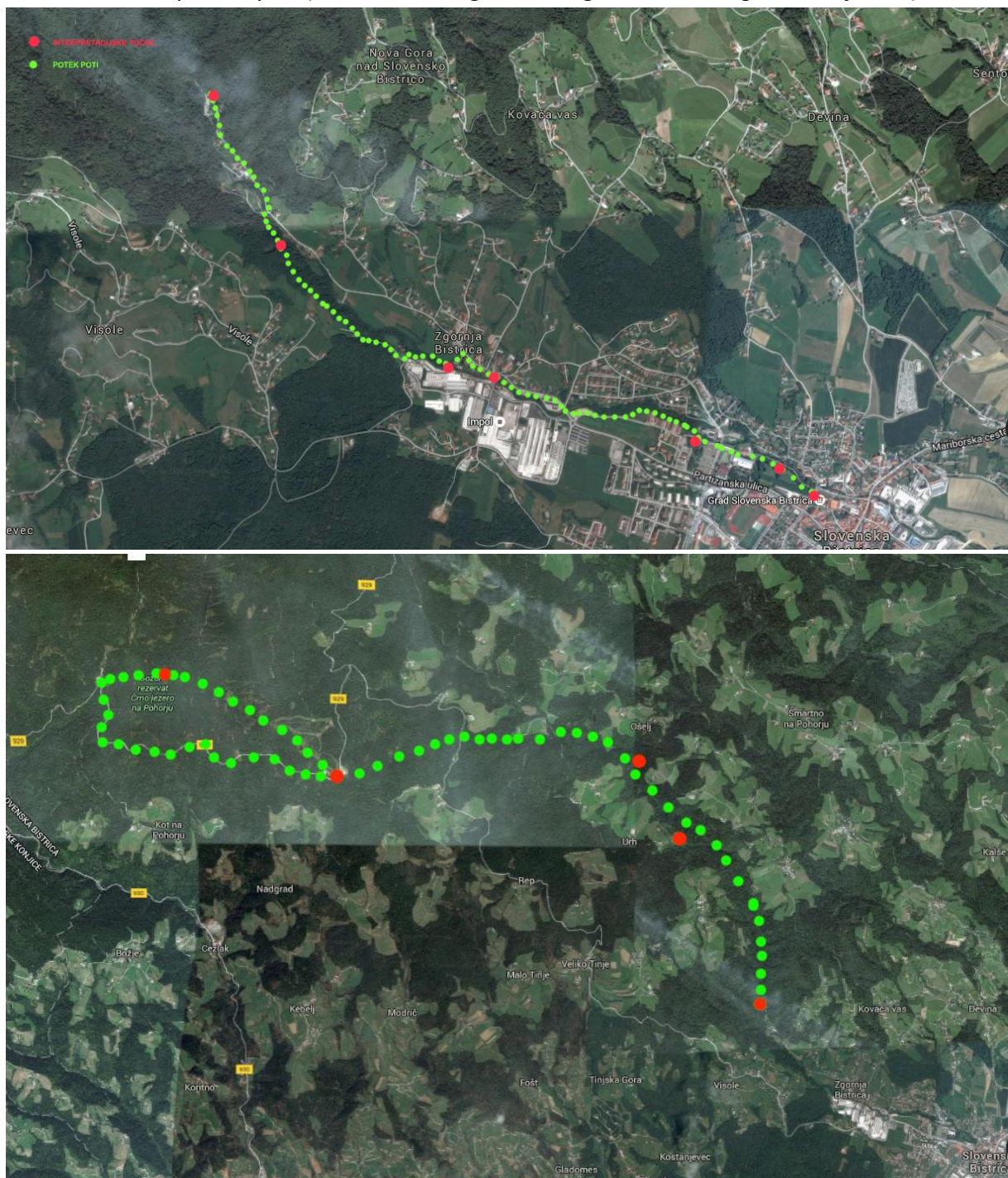
#### 7.2.2 Mikrolokacija

Predvideni investicijski posegi v sklopu ureditve poti se nahajajo na naslednjih lokacijah:

Lokacija	Lastnik zemljišča oz. vrsta soglasja
parc. št. 909/1, k.o. Zgornja Bistrica	IMPOL d.d.
parc. št. 414, k.o. Visole	Sklad kmetijskih zemljišč in gozdov
parc. št. 837/10, 836/34, 836/26, 836/20, vse k.o. Slovenska Bistrica	Granit v stečaju
Park, Grad, Štampoharjev mlin	Kulturno varstveni pogoji in soglasje, Naravovarstveni pogoji in soglasje
parc. št. 447/1 in 449/2, obe k.o. Visole	Tomazini Franci
parc.št. 715/1, k.o. Zgornja Bistrica	Roman Dorn
parc. št. 714, k.o. Slovenska Bistrica	Občina Slovenska Bistrica

Investitor bo moral ob prijavi projekta priložiti potrdilo o vseh pridobljenih soglasjih za potrebe ureditve tematske poti in je v fazi njihovih pridobivanj.

Slika 7-1: Prikaz poteka poti (1.del: Bistriški grad - Vintgar, 2.del: Vintgar- Črno jezero)



### 7.3 Obseg in specifikacija investicijskih stroškov s časovnim načrtom izvedbe

Ocenjena vrednost obravnavane investicije znaša 371.250,00 € po stalnih cenah in 377.486,67 € po tekočih cenah in vključuje:

- stroške osebja,
- stroške zunanjih izvajalcev;
- stroške priprave načrta animacije in interpretacije;
- stroške priprave programov za izobraževanje vodnikov;
- stroške promocije;
- administrativne in potne stroške;
- stroške ureditve interpretacijske poti od Bistriškega gradu do Črnega jezera;
- ureditev gozdnega vrtca na Boču.

Tabela 7-1: Terminski plan investicije

AKTIVNOST	ZAČETEK	KONEC
<b>PRIPRAVLJALNA DELA</b>		
Projektna dokumentacija	12/2015	02/2016
Investicijska dokumentacija	01/2016	02/2016
Pridobivanje soglasij	12/2015	03/2016
Prijava na razpis SVRK	03/2016	03/2016
Odobritev sofinanciranja	08/2016	10/2016
<b>IZVEDBENA DELA</b>		
Ureditev interpretacijske poti in interpretacijskih točk	10/2016	12/2018
Priprava načrta animacije in interpretacije	10/2016	12/2018
Priprava turističnih paketov	10/2017	12/2018

### 7.4 Varstvo okolja

Investicija ne bo dodatno onesnaževala okolja, vode ali zraka, niti ne bo vplivala na povečanje hrupa v okolju. Z ekološkega vidika investicija ni sporna in ne bo povzročala dodatnih stroškov okolja zaradi povečanega hrupa, emisij in oškodovane pokrajine. Z ureditvijo predmetne infrastrukture bo imela pozitiven vpliv na okolje. Prav tako ni predvidenih drugih stranskih negativnih učinkov na okolje.

Pri načrtovanju in izvedbi investicije bodo upoštevana naslednja izhodišča:

- učinkovitost izrabe naravnih virov (energetska učinkovitost, učinkovita raba vode in surovin),
- okoljska učinkovitost (uporaba najboljših razpoložljivih tehnik, uporaba referenčnih dokumentov, nadzor emisij in tveganj, zmanjšanje količin odpadkov in ločeno zbiranje odpadkov),
- trajnostna dostopnost (spodbujanje okolju prijaznejših načinov prevoza),

- zmanjševanje vplivov na okolje (izdelava poročil o vplivih na okolje oz. strokovnih ocen za posege, kjer je to potrebno).

## 7.5 Kadrovsko – organizacijska shema

Odgovorna oseba investitorja je župan Občine Slovenska Bistrica, dr. Ivan Žagar.

Odgovorna oseba za pripravo investicijske dokumentacije je direktorica RIC, mag. Monika Kirbiš Rojs.

Ker je projekt mednarodni, je njegova koordinacija temu primerno zahtevna. Predvidevamo, da bo projekt omogočil 1,5 zaposlitve.

## 7.6 Viri financiranja

Občina Slovenska Bistrica bo za predmetni projekt kot vodilni partner projekta oddala vlogo na Javni razpis za predložitev projektov v okviru Programa sodelovanja Interreg V–A Slovenija – Hrvaška, ki ga je dne 15.1.2016 objavila Služba Vlade Republike Slovenije za razvoj in evropsko kohezijsko politiko v Ur. l RS, št. 2/2016.

Iz programa se lahko sofinancirajo upravičeni izdatki, pri čemer lahko sofinanciranje Skupnosti iz sredstev ESRR znaša do največ 85 % skupnih upravičenih stroškov, vsaj 15 % sredstev pa je potrebno zagotoviti iz drugih virov.

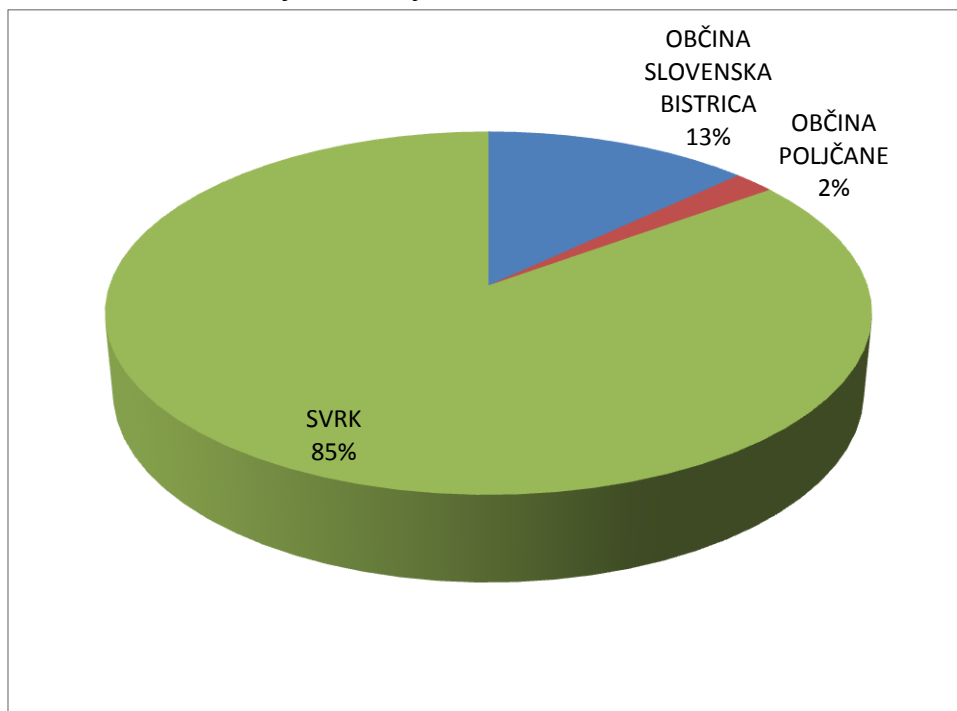
Tabela 7-2: Prikaz virov financiranja

Vir financiranja	2016			2017			2018		
	Upravičeni stroški	Neupravičeni stroški	Skupaj	Upravičeni stroški	Neupravičeni stroški	Skupaj	Upravičeni stroški	Neupravičeni stroški	Skupaj
Občina Slovenska Bistrica	9.922,50	0,00	9.922,50	19.286,28	0,00	19.286,28	19.787,63	0,00	19.787,63
Občina Poljčane	1.500,00	0	1.500,00	3.042,00		3.042,00	3.084,59		3.084,59
SVRK	64.727,50	0,00	64.727,50	126.526,92	0,00	126.526,92	129.609,25	0,00	129.609,25
<b>Skupaj</b>	<b>76.150,00</b>	<b>0,00</b>	<b>76.150,00</b>	<b>148.855,20</b>	<b>0,00</b>	<b>148.855,20</b>	<b>152.481,47</b>	<b>0,00</b>	<b>152.481,47</b>

SKUPAJ:

OBČINA SLOVENSKA BISTRICA	48.996,41
OBČINA POLJČANE	7.626,59
SVRK	320.863,67
<b>SKUPAJ</b>	<b>377.486,67</b>

Slika 7-2: Prikaz virov financiranja



## 7.7 Pričakovana stopnja izrabe zmogljivosti oziroma ekonomska upravičenost projekta

Prizadevali si bomo za pripravo atraktivnih, trajnostnih turističnih programov, ki bodo pritegnili nove obiskovalce in širili prepoznavnost našega območja na širšem geografskem prostoru. Cilj projekta je med drugim doseči zavedanje vseh ciljnih skupin in akterjev v turizmu o pomenu trajnostne rabe naravne in kulturne dediščine. S povezanostjo želimo doseči boljšo prepoznavnost elementov naravne in kulturne dediščine svojega območja ter njihovo vključevanje v širše turistične proizvode in destinacije, ki jih lokalno oz. vsak zase ne moremo doseči.

Projekt bo pripomogel k izboljšanju zmogljivosti upravljanja naravne in kulturne dediščine, ki vključuje številne naravne vrednote, kulturno krajino in biotsko raznovrstnost. Pripomogel bo k ustvarjanju zelenih delovnih mest in s tem večal zaposlitvene možnosti našega območja. Hkrati bo pomenil tudi izboljšanje možnosti za vključenost ranljivih ciljnih skupin in k splošni družbeni aktivaciji kot posledici vseživljenjskega učenja in medgeneracijskega povezovanja, kar bo pomenilo višjo kakovost življenja vseh prebivalcev območja.

Družbene koristi investicije še dodatno potrjujejo njeno ekonomsko upravičenost.

## 8 VREDNOTENJE DRUGIH STROŠKOV IN KORISTI TER PRESOJA UPRAVIČENOSTI INVESTICIJE V EKONOMSKI DOBI

### 8.1 Finančna analiza

Za izdelavo finančne analize se upoštevajo naslednja izhodišča:

- referenčno časovno obdobje investicije znaša 30 let;
- finančna diskontna stopnja je 7%
- prvo leto rednega obratovanja je 2019 (natančneje januar 2019);
- upošteva se 3% odpis ostale vrednosti investicije od leta 2019 naprej;
- ostanek vrednosti je enak neamortizirani vrednosti investicije in znaša 9.129,10 € v letu 2048.

#### *Projekcija prihodkov*

Urejena interpretacijska pot bo javno dostopna in se za njen ogled ne bo pobiralo vstopnine, zato aktivnosti ne predvidevajo ustvarjanja prihodkov v finančnem smislu.

#### *Ocena stroškov*

Predvideni so letni stroški vzdrževanja poti in so ocenjeni glede na primerljive projekte. Ocenjemo, da bo višina letnih stroškov vzdrževanja 10.000,00 €.

*Tabela 7-3: Denarni tok investicije*

Leto	Investicijski stroški	Operativni stroški	Prihodki	Ostanek vrednosti	Neto denarni tok
2016	62.418,02				-62.418,02
2017	120.327,86				-120.327,86
2018	121.557,40				-121.557,40
2019		10.000,00			-10.000,00
2020		10.000,00			-10.000,00
2021		10.000,00			-10.000,00
2022		10.000,00			-10.000,00
2023		10.000,00			-10.000,00
2024		10.000,00			-10.000,00
2025		10.000,00			-10.000,00
2026		10.000,00			-10.000,00
2027		10.000,00			-10.000,00
2028		10.000,00			-10.000,00
2029		10.000,00			-10.000,00
2030		10.000,00			-10.000,00
2031		10.000,00			-10.000,00
2032		10.000,00			-10.000,00
2033		10.000,00			-10.000,00
2034		10.000,00			-10.000,00
2035		10.000,00			-10.000,00
2036		10.000,00			-10.000,00

2037	10.000,00	-10.000,00			
2038	10.000,00	-10.000,00			
2039	10.000,00	-10.000,00			
2040	10.000,00	-10.000,00			
2041	10.000,00	-10.000,00			
2042	10.000,00	-10.000,00			
2043	10.000,00	-10.000,00			
2044	10.000,00	-10.000,00			
2045	10.000,00	-10.000,00			
2046	10.000,00	-10.000,00			
2047	10.000,00	-10.000,00			
2048	10.000,00	9.129,10	-870,90		
Skupaj	<b>304.303,28</b>	<b>300.000,00</b>	<b>0,00</b>	<b>9.129,10</b>	<b>-595.174,18</b>

Tabela 7-4: Diskontirani denarni tok investicije

Leto	Investicijski stroški	Operativni stroški	Prihodki	Ostane vrednosti	Neto denarni tok
2016	62.418,02				-62.418,02
2017	112.455,94				-112.455,94
2018	106.172,94				-106.172,94
2019		8.162,98			-8.162,98
2020		7.628,95			-7.628,95
2021		7.129,86			-7.129,86
2022		6.663,42			-6.663,42
2023		6.227,50			-6.227,50
2024		5.820,09			-5.820,09
2025		5.439,34			-5.439,34
2026		5.083,49			-5.083,49
2027		4.750,93			-4.750,93
2028		4.440,12			-4.440,12
2029		4.149,64			-4.149,64
2030		3.878,17			-3.878,17
2031		3.624,46			-3.624,46
2032		3.387,35			-3.387,35
2033		3.165,74			-3.165,74
2034		2.958,64			-2.958,64
2035		2.765,08			-2.765,08
2036		2.584,19			-2.584,19
2037		2.415,13			-2.415,13
2038		2.257,13			-2.257,13
2039		2.109,47			-2.109,47
2040		1.971,47			-1.971,47
2041		1.842,49			-1.842,49
2042		1.721,95			-1.721,95
2043		1.609,30			-1.609,30
2044		1.504,02			-1.504,02
2045		1.405,63			-1.405,63
2046		1.313,67			-1.313,67
2047		1.227,73			-1.227,73
2048		1.147,41		1.047,48	-99,93
Skupaj	<b>281.046,90</b>	<b>108.385,37</b>	<b>0,00</b>	<b>1.047,48</b>	<b>-388.384,79</b>

Neto denarni tok investicije je ob prikazanih predpostavkah negativen. Finančna neto sedanja vrednost investicije pri 7 % diskontni stopnji je negativna in znaša -388.384,79 €. Stopnja finančnega donosa naložbe FRR/C je negativna. Finančna relativna neto sedanja vrednost investicije je negativna in znaša -1,38. Finančni količnik relativne koristnosti je manjši od 1.

*Tabela 13-5: Kazalci finančne upravičenosti investicije*

Postavka	Vrednost
Finančna interna stopnja donosnosti	-
Finančna neto sedanja vrednost	-388.384,79
Finančna relativna neto sedanja vrednost	-1,381
Finančni količnik relativne koristnosti	0

## 8.2 Ekonomska analiza

Ekonomske koristi investicije se kažejo predvsem v razvoju turizma, kar bo imelo pozitiven vpliv na gospodarski razvoj celotnega območja in občine. Za potrebe izdelave analize stroškov in koristi so opredeljene naslednje koristi:

- Korist 1: Učinek v regiji: ocenjuje se, da bo vsaj 50% del naložbe izvedenih z domačimi izvajalci, kar pomeni neposredni prihodek domačih izvajalcev v višini 31.209,01 € v letu 2016, 60.163,93 € v letu 2017 in 60.778,70 € v letu 2018.
- Korist 2: Učinek na dohodek pri turističnih ponudnikih območja: ocenjujemo, da se bo zaradi investicije število turistov na danem območju povečalo za 2.000 ljudi letno, od katerih se v povprečju pričakuje prihodek 3 € na osebo, kar skupaj znaša 6.000,00 € letno.
- Korist 3: Povečanje BDP v Občini Slovenska Bistrica zaradi vpliva na gospodarski razvoj območja – BDP občine Slovenska Bistrica znaša 379.199,48 € (leto 2015). Za oceno deleža, ki ga v BDP prispeva oživitvev območja zaradi predmetne investicije, smo uporabili predpostavko, da se bo ta povečal v obdobju od 2016 - 2048 za 50 %. Nadalje predpostavljamo, da je delež investicije v tem povečanju BDP 3 %. Na podlagi opredeljenih predpostavk znaša letno povečanje BDP zaradi predmetne investicije 17.063,78 €.

*Tabela 7-5: Ekonomski tok projekta*

Leto	Investicijski stroški	Operativni stroški	Koristi	Ostank vrednosti	Neto denarni tok
2016	44.734,99		22.367,50		-22.367,50
2017	86.238,98		43.119,49		-43.119,49
2018	87.120,19		43.560,09		-43.560,09
2019		5.664,00	23.063,78		17.399,78
2020		5.664,00	23.063,78		17.399,78
2021		5.664,00	23.063,78		17.399,78
2022		5.664,00	23.063,78		17.399,78
2023		5.664,00	23.063,78		17.399,78
2024		5.664,00	23.063,78		17.399,78

2025	5.664,00	23.063,78		17.399,78	
2026	5.664,00	23.063,78		17.399,78	
2027	5.664,00	23.063,78		17.399,78	
2028	5.664,00	23.063,78		17.399,78	
2029	5.664,00	23.063,78		17.399,78	
2030	5.664,00	23.063,78		17.399,78	
2031	5.664,00	23.063,78		17.399,78	
2032	5.664,00	23.063,78		17.399,78	
2033	5.664,00	23.063,78		17.399,78	
2034	5.664,00	23.063,78		17.399,78	
2035	5.664,00	23.063,78		17.399,78	
2036	5.664,00	23.063,78		17.399,78	
2037	5.664,00	23.063,78		17.399,78	
2038	5.664,00	23.063,78		17.399,78	
2039	5.664,00	23.063,78		17.399,78	
2040	5.664,00	23.063,78		17.399,78	
2041	5.664,00	23.063,78		17.399,78	
2042	5.664,00	23.063,78		17.399,78	
2043	5.664,00	23.063,78		17.399,78	
2044	5.664,00	23.063,78		17.399,78	
2045	5.664,00	23.063,78		17.399,78	
2046	5.664,00	23.063,78		17.399,78	
2047	5.664,00	23.063,78		17.399,78	
2048	5.664,00	23.063,78	6.542,82	23.942,60	
<b>Skupaj</b>	<b>218.094,16</b>	<b>169.920,00</b>	<b>800.960,48</b>	<b>6.542,82</b>	<b>419.489,14</b>

Tabela 7-6: Diskontiran ekonomski tok projekta

Leto	Investicijski stroški	Operativni stroški	Koristi	Ostane vrednosti	Neto denarni tok
2013	44.734,99		22.367,50		-22.367,50
2017	80.597,18		40.298,59		-40.298,59
2018	76.094,15		38.047,07		-38.047,07
2019		4.623,51	21.554,93		16.931,42
2020		4.321,04	20.144,80		15.823,76
2021		4.038,35	16.444,16		12.405,80
2022		3.774,16	15.368,37		11.594,21
2023		3.527,25	14.362,96		10.835,71
2024		3.296,50	13.423,33		10.126,83
2025		3.080,84	12.545,17		9.464,33
2026		2.879,29	11.724,46		8.845,17
2027		2.690,93	10.957,44		8.266,51
2028		2.514,88	10.240,59		7.725,71
2029		2.350,36	10.240,59		7.890,24
2030		2.196,60	10.240,59		8.044,00
2031		2.052,89	9.570,65		7.517,75
2032		1.918,59	8.944,53		7.025,94
2033		1.793,08	8.359,38		6.566,30
2034		1.918,59	7.812,50		5.893,91
2035		1.793,08	7.301,40		5.508,32
2036		1.675,77	6.823,74		5.147,97
2037		1.566,14	6.377,33		4.811,18

2038		1.463,69	5.960,12		4.496,43
2039		1.367,93	5.570,20		4.202,27
2040		1.278,44	5.205,80		3.927,36
2041		1.194,80	4.865,23		3.670,43
2042		1.116,64	4.546,95		3.430,31
2043		1.043,59	4.249,48		3.205,90
2044		975,32	3.971,48		2.996,16
2045		911,51	3.711,66		2.800,15
2046		851,88	3.468,84		2.616,97
2047		796,15	3.241,91		2.445,76
2048		744,06	3.029,82	750,73	3.036,49
<b>Skupaj</b>	<b>201.426,32</b>	<b>63.755,86</b>	<b>370.971,58</b>	<b>750,73</b>	<b>106.540,13</b>

*Tabela 7-7: Kazalci ekonomske upravičenosti investicije*

Postavka	Vrednost
Ekonomska interna stopnja donosnosti	14
Ekonomska neto sedanja vrednost	106.540,13
Ekonomska relativna neto sedanja vrednost	0,528
Ekonomski količnik relativne koristnosti	1,398

Ekonomska neto sedanja vrednost (ENVP) investicije je pozitivna in znaša 16.540,13 €, kar pomeni, da je družba (občina in s tem tudi regija) v boljšem položaju, če se investicija izvede, ker ob danih predpostavkah koristi presegajo stroške. Ekonomska interna stopnja donosa investicije ob danih prepostavkah znaša 14%, s čimer se dokazuje, da je investicija družbenoekonomska donosna.

Količnik relativne koristnosti investicije je večji od 1, ekonomska relativna neto sedanja vrednost investicije pa je pozitivna. Kazalniki ekonomsko-družbene upravičenosti investicije so pozitivni.

## 9 ANALIZA TVEGANJ IN ANALIZA OBČUTLJIVOSTI

### 9.1 Analiza tveganj

Tveganja v zvezi z izvedbo projekta so:

- pridobitev soglasij lastnikov zemljišč za ureditev interpretacijskih točk;
- pridobitev sofinancerskih sredstev na javnem razpisu;
- pripravljenost parterjev za dokončanje aktivnosti;
- uspešnost javnih naročil;
- zagotovitev sredstev v proračunu Občine Slovenska Bistrica
- izvedljivost v predvidenem časovnem terminu.

Ocenjujemo, da določena tveganja za izvedbo projekta obstajajo, vendar ne vplivajo bistveno na odločanje o projektu.

### 9.2 Analiza občutljivosti

Pri analizi občutljivosti ugotavljamo vplive sprememb potencialnih kritičnih faktorjev na rezultate investicije, podane v ekonomski analizi. Ocenjujemo, da so pri obratovanju prisotni naslednji potencialni kritični faktorji (spremenljivke):

- faktorji, ki vplivajo na koristi;
- faktorji, ki vplivajo na stroške;
- spremembe investicijskih vrednosti.

V nadaljevanju prikazujemo vpliv kritičnih spremenljivk na ekonomske izračune investicije in sicer:

- a) povečanje investicijskih stroškov za 10 %
- b) zmanjšanje koristi za 10 %,
- c) hkratno povečanje investicijskih stroškov za 10 % in zmanjšanje koristi za 10 %.

Ker nas zanimajo dejanski finančni učinki navedenih sprememb na družbene koristi investicije, spremljamo rezultate sprememb kritičnih spremenljivk na parametru investicije in sicer na ekonomski interni stopnji donosa investicije (EIRR).

#### Ugotovitev:

Predvidene spremembe bistveno ne vplivajo na višino sedanje ekonomske neto vrednosti projekta in ekonomske interne stopnje donosnosti. V najslabšem primeru (varianta 3) EIRR znaša 11%, ekonomska neto sedanja vrednost investicije pa 69.518,05 €. Ekonomska relativna NSV je pozitivna in znaša 0,314, ekonomski količnik relativne koristnosti pa je večji od 1 in znaša 1,24.

**Glede na rezultate analize občutljivosti je zadevna investicija nerizična.**

*Tabela 9-1: Varianta 3 – diskontirane vrednosti (povečanje investicijski stroškov za 10% in zmanjšanje koristi za 10%) – vrednosti v EUR\**

Leto	Investicijski stroški	Operativni stroški	Koristi	Ostanek vrednosti	Neto denarni tok
Skupaj	221.568,95	63.755,86	354.017,05	825,80	69.518,05

\*Tabela prikazuje samo rezultate diskontiranega ekonomskega toka v primeru navedene spremembe.

## **10 UGOTOVITEV SMISELNOSTI IN MOŽNOSTI NADALJNE PRIPRAVE INVESTICIJSKE, PROJEKTNE IN DRUGE DOKUMENTACIJE S ČASOVNIM NAČRTOM DOKUMENTACIJE**

Investicija nima primarno ekonomskega namena in značaja. Z njo želimo doseči predvsem zavedanje vseh ciljnih skupin in o pomenu trajnostne rabe naravne in kulturne dediščine ter pomembnosti varovanja okolja. Z čezmejnimi sodelovanjem želimo doseči boljšo prepoznavnost elementov naravne in kulturne dediščine svojega območja ter njihovo vključevanje v širše turistične proizvode in destinacije. S skupnim tržnim pristopom in povezanostjo naravnih in kulturnih vrednot dediščine obravnavanega območja v okolju prijazno turistično ponudbo želimo napredovati v smislu boljše prepoznavnosti, kakovosti in čezmejnega vpliva.

Investicija ima širok pomen za prebivalce našega območja, saj bo pripomogla predvsem k izboljšanju zmogljivosti upravljanja narave in ohranjanju naravnih in kulturnih virov območja ter spodbudila zavedanje ljudi o pomembnosti varovanja okolja. Prav tako bo pripomogla k gospodarskemu razvoju območja in ustvarjanju zelenih delovnih mest ter povečanja zaposlitvenih možnosti. Nenazadnje pa ima tudi velik pomen za ranljive ciljne skupine, saj bo pripomogla k njihovi izboljšani družbeni aktivaciji.

Z Dokumentom identifikacije investicijskega projekta se ugotavlja, da je projekt Enjoyheritage zaželen in ima velik družben pomen ter vpliv na kakovost življenja prebivalcev našega območja.

V skladu s 4. členom Uredbe o enotni metodologiji za pripravo in obravnavo investicijske dokumentacije na področju javnih financ (Ur.l. RS, št. 60/06, 54/10), glede na celotno ocenjeno vrednost investicije ni potrebno pripraviti Investicijskega programa.